

■当ファンドの仕組みは次の通りです。

商品分類	追加型投信／内外／株式	
信託期間	2005年11月18日より無期限です。	
運用方針	アムンディ・グローバル好配当株式 マザーファンドの受益証券への投資を通じて、主に先進国の上場株式に投資することにより、信託財産の中長期的な成長を図ることを目標として運用を行います。	
主要運用対象	アムンディ・世界好配当株式ファンド (毎月分配型)	アムンディ・グローバル好配当株式 マザーファンドの受益証券
	アムンディ・グローバル好配当株式 マザーファンド	世界各国の上場株式
組入制限	アムンディ・世界好配当株式ファンド (毎月分配型)	株式への実質投資割合には制限を設けません。外貨建資産への実質投資割合には制限を設けません。
	アムンディ・グローバル好配当株式 マザーファンド	株式への投資割合には制限を設けません。外貨建資産への投資割合には制限を設けません。
配分方針	毎決算時（年12回、原則毎月25日。休業日の場合は翌営業日）に、原則として以下の方針に基づき分配を行います。分配対象額は、経費控除後の繰越分を含めた配当等収益（マザーファンドの信託財産に属する配当等収益のうち、信託財産に属するとみなした額（以下「みなし配当等収益」といいます。）を含みます。）および売買益（評価益を含み、みなし配当等収益を控除して得た額とします。）等の全額とします。収益分配額は、委託者が基準価額水準等を勘案して決定します。ただし、分配対象額が少額の場合には分配を行わないことがあります。	

愛称：グローバル・ドリーム アムンディ・世界好配当株式 ファンド（毎月分配型）

運用報告書（全体版） 第 22 作 成 期

第122期（決算日 2016年3月25日）
第123期（決算日 2016年4月25日）
第124期（決算日 2016年5月25日）
第125期（決算日 2016年6月27日）
第126期（決算日 2016年7月25日）
第127期（決算日 2016年8月25日）

受益者のみなさまへ

平素は格別のご愛顧を賜り厚くお礼申し上げます。

当ファンドはこの度、上記の決算を行いました。ここに作成期中の運用状況についてご報告申し上げます。

今後とも一層のお引き立てを賜りますようお願い申し上げます。

アムンディ・ジャパン株式会社

〒100-0011 東京都千代田区内幸町1丁目2番2号

お客様サポートライン 0120-202-900（フリーダイヤル）

受付は委託会社の営業日の午前9時から午後5時まで

ホームページアドレス：<http://www.amundi.co.jp>

アムンディ・世界好配当株式ファンド（毎月分配型）

◆最近5作成期の運用実績

	決 算 期	基 準 価 額			株式組入 率	株式先物 率	純資産 総 額
		(分配落)	税込み 分配金	期 中 騰 落 率			
第 18 作 成 期		円	円	%	%	%	百万円
	98期 (2014年3月25日)	8,020	30	△0.8	97.9	—	12,628
	99期 (2014年4月25日)	8,320	30	4.1	98.5	—	12,550
	100期 (2014年5月26日)	8,384	30	1.1	98.3	—	12,500
	101期 (2014年6月25日)	8,518	30	2.0	98.9	—	12,177
	102期 (2014年7月25日)	8,528	30	0.5	97.5	—	11,935
第 19 作 成 期	103期 (2014年8月25日)	8,504	30	0.1	98.6	—	11,812
	104期 (2014年9月25日)	8,770	30	3.5	95.1	—	12,007
	105期 (2014年10月27日)	8,477	30	△3.0	96.8	—	11,417
	106期 (2014年11月25日)	9,394	30	11.2	95.7	—	11,878
	107期 (2014年12月25日)	9,370	30	0.1	94.6	—	11,508
	108期 (2015年1月26日)	9,113	30	△2.4	95.7	—	11,130
第 20 作 成 期	109期 (2015年2月25日)	9,384	30	3.3	97.5	—	11,083
	110期 (2015年3月25日)	9,426	30	0.8	98.1	—	11,213
	111期 (2015年4月27日)	9,473	30	0.8	97.7	—	11,144
	112期 (2015年5月25日)	9,649	30	2.2	98.0	—	11,089
	113期 (2015年6月25日)	9,653	30	0.4	98.6	—	10,725
	114期 (2015年7月27日)	9,428	30	△2.0	95.9	—	10,417
第 21 作 成 期	115期 (2015年8月25日)	8,436	30	△10.2	94.5	—	9,300
	116期 (2015年9月25日)	8,463	30	0.7	94.6	—	9,370
	117期 (2015年10月26日)	9,111	30	8.0	95.6	—	10,059
	118期 (2015年11月25日)	8,900	30	△2.0	97.4	—	9,696
	119期 (2015年12月25日)	8,694	30	△2.0	98.1	—	9,208
	120期 (2016年1月25日)	7,994	30	△7.7	98.4	—	8,187
第 22 作 成 期	121期 (2016年2月25日)	7,633	30	△4.1	98.3	0.7	7,709
	122期 (2016年3月25日)	8,164	30	7.3	98.6	1.0	8,174
	123期 (2016年4月25日)	8,256	30	1.5	98.4	0.9	8,230
	124期 (2016年5月25日)	8,064	30	△2.0	98.5	0.8	7,804
	125期 (2016年6月27日)	7,241	30	△9.8	98.5	0.8	6,931
	126期 (2016年7月25日)	7,985	30	10.7	98.3	0.6	7,518
	127期 (2016年8月25日)	7,582	30	△4.7	98.5	0.5	7,085

(注1) 基準価額の騰落率は分配金込みです。

(注2) 当ファンドはマザーファンドを組入れますので、「株式組入比率」「株式先物比率」は実質組入比率を記載しております。

(注3) 株式先物比率は、買建比率－売建比率です。

(注4) 当ファンドは運用成果の目標基準となるベンチマークを設けておりません。また、当ファンドと適切に対比できる参考指数はありません。以下同じ。

◆ 当作成期中の基準価額等の推移

決算期	年 月 日	基 準 価 額		株式組入 比 率	株式先物 比 率
			騰 落 率		
第122期	(期 首) 2016年2月25日	円	%	%	%
	2月末	7,633	—	98.3	0.7
	(期 末) 2016年3月25日	7,820	2.4	98.3	0.7
第123期	(期 首) 2016年3月25日	8,194	7.3	98.6	1.0
	3月末	8,164	—	98.6	1.0
	(期 末) 2016年4月25日	8,309	1.8	98.6	0.8
第124期	(期 首) 2016年4月25日	8,286	1.5	98.4	0.9
	4月末	8,256	—	98.4	0.9
	(期 末) 2016年5月25日	8,162	△1.1	98.1	0.9
第125期	(期 首) 2016年5月25日	8,094	△2.0	98.5	0.8
	5月末	8,064	—	98.5	0.8
	(期 末) 2016年6月27日	8,249	2.3	98.6	0.8
第126期	(期 首) 2016年6月27日	7,271	△9.8	98.5	0.8
	6月末	7,241	—	98.5	0.8
	(期 末) 2016年7月25日	7,504	3.6	98.5	0.8
第127期	(期 首) 2016年7月25日	8,015	10.7	98.3	0.6
	7月末	7,985	—	98.3	0.6
	(期 末) 2016年8月25日	7,838	△1.8	98.6	0.6
		7,612	△4.7	98.5	0.5

(注1) 期末基準価額は当該期の分配金込み、騰落率は各期首比です。

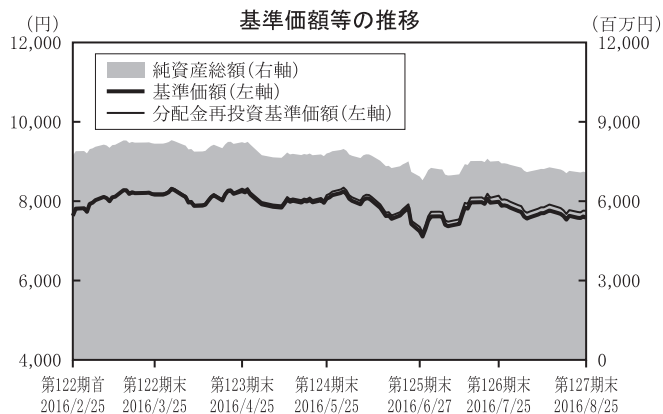
(注2) 当ファンドはマザーファンドを組入れますので、「株式組入比率」「株式先物比率」は実質組入比率を記載しております。

(注3) 株式先物比率は、買建比率－売建比率です。

アムンディ・世界好配当株式ファンド（毎月分配型）

【基準価額等の推移】

第122期首	7,633円
第127期末	7,582円
既払分配金 (税込み)	180円
騰落率 (分配金再投資ベース)	1.6%



- (注1) 分配金再投資基準価額は、分配金(税込み)を分配時に再投資したものとみなして計算したもので、ファンドの運用の実質的なパフォーマンスを示すものです。
- (注2) 実際のファンドにおいては、分配金を再投資するかどうかについては、お客さまがご利用のコースにより異なり、また、ファンドの購入価額により課税条件も異なるため、お客さまの損益の状況を示すものではありません。
- (注3) 分配金再投資基準価額は、2016年2月25日の値を基準価額と同一となるように指数化しています。

【基準価額の主な変動要因】

上昇要因

- ① 継続的な配当収入
- ② 公益事業セクターおよび素材セクターにおける銘柄選択効果
- ③ カナダ、ノルウェー、ニュージーランド、オーストラリアへの国別配分効果

下落要因

- ① フランス、ドイツおよび米国への国別配分効果
- ② 作成期を通じて円高となったこと
- ③ 信託報酬等

【投資環境】

<世界株式市場>

当作成期初は、主要中央銀行が緩和基調を強めたこと、また原油価格が回復を示したことを好感して、世界株式市場は急反発に転じました。中央銀行の動きとしては、日銀が1月末に予想外のマイナス

アムンディ・世界好配当株式ファンド（毎月分配型）

金利の導入を決定したほか、欧州ではECB（欧州中央銀行）が3月前半に包括的な追加緩和策を発表しました。また2月から3月にかけてイエレンFRB（米連邦準備理事会）議長がハト派的なコメントを繰り返したことで米国の利上げ観測が後退しました。米ドルが反落したことで、下落が続いていた新興国通貨も底入れし、新興国株式市場も反発地合いとなりました。ところが6月下旬になると、英国のEU（欧州連合）離脱の是非を問う国民投票を控えて市場は世論調査に一喜一憂しながら乱高下を繰り返しました。実際に離脱が選択されると世界株式市場は急落し、特に金融セクターが大きく売りこまれました。また、日本の株式市場も円高が急速に進んだことで下落を余儀なくされました。当作成期末にかけては、英国のEU離脱の潜在的なリスクに対する根強い懸念から、BOE（英国中央銀行）はもとより主要中央銀行が金融緩和政策を継続するとの見通しが強まりました。米国においても夏場や秋の利上げ観測が大幅に後退したことから、世界株式市場は強く反発していきました。英国株式市場は、英ポンドの急落が、多国籍企業が大きなウェイトを占める同市場にとってプラス材料と受け止められ、大幅に上昇しました。8月に入ると世界株式市場は大きな動きはなく、当作成期末を迎えました。

このような環境下、当作成期の世界株式市場（MSCIワールド・インデックス（円ベース））は、2.3%の上昇となりました。

<為替市場>

当作成期初は、原油価格および金属価格の一時的な回復により、カナダドル、豪ドル、ロシアルーブル等、資源国通貨が反発しました。3月には、予想外のFRBのハト派的なコメントにより、またそれに伴い投資家のリスク許容度が高まったことから、米ドルが最も大きく下落しました。一方、中国元は安定化したことから、韓国ウォン、マレーシアリングgit、シンガポールドル等、アジア通貨が急反発しました。幅広い通貨に対する米ドルの軟化は4月に入っても続き、円は日銀が金融政策を維持したことから上昇しました。6月下旬、英国のEU離脱決定により英ポンドは一日の下げ幅としては過去最大を記録し、円は大きく上昇しました。その後、英国のEU離脱をめぐる不安が一巡すると、米ドル、欧州通貨が買い戻される動きがあったものの、7月末に発表した日銀の金融緩和政策が市場期待以下だったため、再び円は上昇し当作成期末を迎えました。

【ポートフォリオ】

<当ファンド>

当作成期中、アムンディ・グローバル好配当株式 マザーファンド受益証券への投資により、株式実質組入比率は高位を維持しました。

<アムンディ・グローバル好配当株式 マザーファンド>

当ファンドは4地域におおむね等しくなるよう配分し、公益事業セクター、ヘルスケア・セクター、

アムンディ・世界好配当株式ファンド（毎月分配型）

生活必需品セクター等、安定セクターに重点を置いた分散ポートフォリオを維持しました。当作成期のポートフォリオの予想配当利回りは5.2%近辺で推移しました。また、当作成期は、いくつかの銘柄について予想配当利回りの低下とバリュエーションの上昇により利益確定の売りを行いました。一方で、高い配当利回りが期待される銘柄に引き続き分散して投資を行い、株式のポジションを若干ながら増やしました。当ファンドの保守的な株式のエクスポージャーが、当作成期のボラティリティ（価格変動性）上昇局面、特にEU離脱決定後の欧州株式市場の下落局面で損失の抑制に貢献しました。また、MSCIワールド・インデックスに対し、オーストラリア、スイス、ニュージーランド、フィンランドへの国別配分はプラスに貢献しました。一方、米国のアンダーウェイトはマイナスとなりました。

【分配金】

収益分配金につきましては、基準価額水準および市況動向等を勘案した結果、分配を行いました（各期の分配金額および分配原資の内訳につきましては、後記の「分配金のお知らせ」をご覧ください）。なお、収益分配に充てず、信託財産内に留保した収益については、委託会社の判断に基づき、元本部分と同一の運用を行います。

【今後の運用方針】

<当ファンド>

当ファンドは、引き続きアムンディ・グローバル好配当株式 マザーファンド受益証券への投資を通じて、MSCIワールド・インデックス採用国・地域における上場株式を実質的な主要投資対象とし、インカムゲインの確保と信託財産の中長期的な成長を図ることを目標として運用を行います。

<アムンディ・グローバル好配当株式 マザーファンド>

世界各国の高い配当利回りが期待できる銘柄（好配当銘柄）に投資することにより、信託財産の中長期的な成長を図ることを目標とします。

基本方針は以下の通りです。

- ① MSCIワールド・インデックス採用国・地域の上場株式に投資します。
- ② 配当利回りおよび株価の安定的な成長に着目し、銘柄選択を行います。
- ③ ポートフォリオの構築にあたっては、北米、ユーロ圏、その他欧州、アジア・オセアニア（日本含む）への分散投資を基本とします。

◆ 1 万口当たりの費用明細

項 目	第122期～第127期 (2016年2月26日 ～2016年8月25日)		項 目 の 概 要
	金 額	比 率	
(a) 信 託 報 酬 (投 信 会 社) (販 売 会 社) (受 託 会 社)	46円 (21) (21) (3)	0.575% (0.269) (0.269) (0.038)	信託報酬＝期中の平均基準価額×信託報酬率 委託した資金の運用の対価 交付運用報告書等各种書類の送付、口座内でのファンドの管理、 購入後の情報提供等の対価 運用財産の管理、投信会社からの指図の実行の対価
(b) 売 買 委 託 手 数 料 (株 式) (先物・オプション)	1 (1) (0)	0.009 (0.008) (0.000)	売買委託手数料＝期中の売買委託手数料÷期中の平均受益権口数 有価証券等の売買の際、売買仲介人に支払う手数料
(c) 有 価 証 券 取 引 税 (株 式)	1 (1)	0.014 (0.014)	有価証券取引税＝期中の有価証券取引税÷期中の平均受益権口数 有価証券の取引の都度発生する取引に関する税金
(d) そ の 他 費 用 (保 管 費 用) (監 査 費 用) (印 刷 費 用) (そ の 他)	3 (1) (0) (1) (0)	0.032 (0.016) (0.005) (0.011) (0.000)	その他費用＝期中のその他費用÷期中の平均受益権口数 海外における保管銀行等に支払う有価証券等の保管及び資金の 送金・資産の移転等に要する費用 監査法人等に支払うファンドの監査に係る費用 ファンドの法定開示資料の印刷に係る費用 信託財産に関する租税、信託事務の処理に要する諸費用等
合 計	51	0.630	

期中の平均基準価額は7,980円です。

- (注1) 費用(消費税等のかかるものは消費税等を含む)は、追加・解約により受益権口数に変動があるため、簡便法により算出した結果です。
- (注2) 消費税は報告日の税率を採用しています。
- (注3) 各金額は項目ごとに円未満は四捨五入してあります。
- (注4) 売買委託手数料、有価証券取引税およびその他費用は、このファンドが組入れているマザーファンドが支払った金額のうち、当ファンドに対応するものを含まず。
- (注5) 各比率は1万口当たりのそれぞれの費用金額(円未満の端数を含む)を期中の平均基準価額で除して100を乗じたもので、項目ごとに小数第3位未満は四捨五入してあります。

アムンディ・世界好配当株式ファンド（毎月分配型）

◆売買及び取引の状況（2016年2月26日から2016年8月25日まで）

親投資信託受益証券の設定、解約状況

決 算 期	第 122 期 ～ 第 127 期			
	設 定		解 約	
	口 数	金 額	口 数	金 額
	千口	千円	千口	千円
アムンディ・グローバル好配当株式 マザーファンド	—	—	382,233	804,300

(注) 単位未満は切捨てです。

◆株式売買金額の平均組入株式時価総額に対する割合

項 目	第 122 期 ～ 第 127 期
(a) 当 作 成 期 中 の 株 式 売 買 金 額	3,780,534千円
(b) 当 作 成 期 中 の 平 均 組 入 株 式 時 価 総 額	10,974,477千円
(c) 売 買 高 比 率 (a) / (b)	0.34

(注1) 単位未満は切捨てです。

(注2) (b)は各月末現在の組入株式時価総額の平均です。

(注3) 金額は、外貨建金額を日本の対顧客電信売買相場の仲値により邦貨換算したものです。

アムンディ・世界好配当株式ファンド（毎月分配型）

◆利害関係人との取引状況等（2016年2月26日から2016年8月25日まで）

当作成期中における利害関係人との取引等はありません。

(注) 利害関係人とは、投資信託及び投資法人に関する法律第11条第1項に規定される利害関係人です。

◆組入資産の明細（2016年8月25日現在）

親投資信託残高

銘柄	第21作成期末 (第121期末)	第22作成期末(第127期末)	
	口数	口数	評価額
	千口	千口	千円
アムンディ・グローバル好配当株式 マザーファンド	3,830,744	3,448,511	7,051,515

(注1) 口数・評価額の単位未満は切捨てです。

(注2) アムンディ・グローバル好配当株式 マザーファンド全体の受益権口数は、当作成期末4,960,056千口です。

◆投資信託財産の構成（2016年8月25日現在）

項目	当作成期末(第127期末)	
	評価額	比率
	千円	%
アムンディ・グローバル好配当株式 マザーファンド	7,051,515	98.9
コール・ローン等、その他	77,116	1.1
投資信託財産総額	7,128,631	100.0

(注1) 金額の単位未満は切捨てです。

(注2) アムンディ・グローバル好配当株式 マザーファンドにおいて、当作成期末における外貨建純資産（9,870,300千円）の投資信託財産総額（10,192,500千円）に対する比率は96.8%です。

(注3) 外貨建資産は、当作成期末の時価を日本の対顧客電信売買相場の仲値により邦貨換算したものです。

なお、2016年8月25日現在における邦貨換算レートは、1米ドル=100.51円、1カナダドル=77.78円、1ユーロ=113.29円、1英ポンド=133.27円、1スイスフラン=103.99円、1スウェーデンクローナ=11.98円、1ノルウェークローネ=12.25円、1デンマーククローネ=15.22円、1オーストラリアドル=76.64円、1ニュージーランドドル=73.74円、1香港ドル=12.96円、1シンガポールドル=74.23円、1イスラエルシェケル=26.69円です。

アムンディ・世界好配当株式ファンド（毎月分配型）

◆資産、負債、元本及び基準価額の状況

項 目	第122期末 (2016年3月25日)	第123期末 (2016年4月25日)	第124期末 (2016年5月25日)	第125期末 (2016年6月27日)	第126期末 (2016年7月25日)	第127期末 (2016年8月25日)
(A) 資 産	8,212,604,245円	8,275,583,511円	7,844,608,896円	6,973,169,797円	7,564,160,218円	7,128,631,735円
コール・ローン等	55,627,483	48,746,650	47,402,918	38,445,654	52,647,092	42,116,375
アムンディ・グローバル好配当 株式マザーファンド(評価額)	8,156,976,762	8,186,836,861	7,767,205,978	6,894,724,143	7,481,513,126	7,051,515,360
未 収 入 金	-	40,000,000	30,000,000	40,000,000	30,000,000	35,000,000
(B) 負 債	38,355,611	44,986,222	40,526,166	41,722,508	45,582,440	42,678,890
未 払 収 益 分 配 金	30,036,737	29,906,176	29,032,746	28,717,855	28,245,996	28,036,275
未 払 解 約 金	707,179	6,690,436	3,403,894	4,203,585	9,840,508	6,266,870
未 払 信 託 報 酬	7,404,770	7,961,081	7,448,677	7,929,199	6,430,645	7,096,542
未 払 利 息	-	-	136	105	129	101
そ の 他 未 払 費 用	206,925	428,529	640,713	871,764	1,065,162	1,279,102
(C) 純 資 産 総 額 (A - B)	8,174,248,634	8,230,597,289	7,804,082,730	6,931,447,289	7,518,577,778	7,085,952,845
元 本	10,012,245,805	9,968,725,560	9,677,582,040	9,572,618,434	9,415,332,249	9,345,425,243
次 期 繰 越 損 益 金	△1,837,997,171	△1,738,128,271	△1,873,499,310	△2,641,171,145	△1,896,754,471	△2,259,472,398
(D) 受 益 権 総 口 数	10,012,245,805口	9,968,725,560口	9,677,582,040口	9,572,618,434口	9,415,332,249口	9,345,425,243口
1 万 口 当 た り 基 準 価 額 (C / D)	8,164円	8,256円	8,064円	7,241円	7,985円	7,582円

(注記事項)

作成期首元本額 10,099,826,653円

作成期中追加設定元本額 53,492,773円

作成期中一部解約元本額 807,894,183円

アムンディ・世界好配当株式ファンド（毎月分配型）

◆損益の状況

項 目	第122期	第123期	第124期	第125期	第126期	第127期
	自 2016年2月26日 至 2016年3月25日	自 2016年3月26日 至 2016年4月25日	自 2016年4月26日 至 2016年5月25日	自 2016年5月26日 至 2016年6月27日	自 2016年6月28日 至 2016年7月25日	自 2016年7月26日 至 2016年8月25日
(A) 配 当 等 收 益	－円	△757円	△4,021円	△3,523円	△2,648円	△2,878円
支 払 利 息	－	△757	△4,021	△3,523	△2,648	△2,878
(B) 有 価 証 券 売 買 損 益	569,381,446	129,873,551	△150,099,020	△751,281,946	735,724,817	△341,601,320
売 買 益	571,423,645	130,547,625	4,433,348	2,223,029	741,087,801	2,359,261
売 買 損	△2,042,199	△674,074	△154,532,368	△753,504,975	△5,362,984	△343,960,581
(C) 信 託 報 酬 等	△7,611,695	△8,182,685	△7,660,861	△8,160,628	△6,624,043	△7,310,482
(D) 当 期 損 益 金 (A+B+C)	561,769,751	121,690,109	△157,763,902	△759,446,097	729,098,126	△348,914,680
(E) 前 期 繰 越 損 益 金	△1,788,525,506	△1,250,220,063	△1,123,048,066	△1,293,844,407	△2,045,404,105	△1,333,388,606
(F) 追 加 信 託 差 損 益 金	△581,204,679	△579,692,141	△563,654,596	△559,162,786	△552,202,496	△549,132,837
(配 当 等 相 当 額)	(757,274,466)	(754,073,100)	(732,136,724)	(724,372,385)	(712,625,266)	(707,430,489)
(売 買 損 益 相 当 額)	(△1,338,479,145)	(△1,333,765,241)	(△1,295,791,320)	(△1,283,535,171)	(△1,264,827,762)	(△1,256,563,326)
(G) 計 (D+E+F)	△1,807,960,434	△1,708,222,095	△1,844,466,564	△2,612,453,290	△1,868,508,475	△2,231,436,123
(H) 収 益 分 配 金	△30,036,737	△29,906,176	△29,032,746	△28,717,855	△28,245,996	△28,036,275
次 期 繰 越 損 益 金 (G+H)	△1,837,997,171	△1,738,128,271	△1,873,499,310	△2,641,171,145	△1,896,754,471	△2,259,472,398
追 加 信 託 差 損 益 金	△581,204,679	△579,692,141	△563,654,596	△559,162,786	△552,202,496	△549,132,837
(配 当 等 相 当 額)	(757,280,138)	(754,081,644)	(732,147,902)	(724,388,480)	(712,633,207)	(707,436,634)
(売 買 損 益 相 当 額)	(△1,338,484,817)	(△1,333,773,785)	(△1,295,802,498)	(△1,283,551,266)	(△1,264,835,703)	(△1,256,569,471)
分 配 準 備 積 立 金	105,063,951	105,073,110	138,020,899	128,251,031	117,889,721	114,968,094
繰 越 損 益 金	△1,361,856,443	△1,263,509,240	△1,447,865,613	△2,210,259,390	△1,462,441,696	△1,825,307,655

(注1) (B)有価証券売買損益は各期末の評価換えによるものを含みます。

(注2) (C)信託報酬等には信託報酬に対する消費税等相当額を含めて表示しています。

(注3) (F)追加信託差損益金とあるのは、信託の追加設定の際、追加設定をした価額から元本を差し引いた差額分をいいます。

分配金の計算過程

第122期計算期間末における費用控除後の配当等収益(38,875,074円)、費用控除後の有価証券等損益額(0円)、信託約款に規定する収益調整金(757,280,138円)および分配準備積立金(96,225,614円)より分配対象収益は892,380,826円(1万口当たり891円)であり、うち30,036,737円(1万口当たり30円)を分配金額としております。

第123期計算期間末における費用控除後の配当等収益(30,360,569円)、費用控除後の有価証券等損益額(0円)、信託約款に規定する収益調整金(754,081,644円)および分配準備積立金(104,618,717円)より分配対象収益は889,060,930円(1万口当たり891円)であり、うち29,906,176円(1万口当たり30円)を分配金額としております。

第124期計算期間末における費用控除後の配当等収益(64,428,924円)、費用控除後の有価証券等損益額(0円)、信託約款に規定する収益調整金(732,147,902円)および分配準備積立金(102,624,721円)より分配対象収益は899,201,547円(1万口当たり929円)であり、うち29,032,746円(1万口当たり30円)を分配金額としております。

第125期計算期間末における費用控除後の配当等収益(20,387,720円)、費用控除後の有価証券等損益額(0円)、信託約款に規定する収益調整金(724,388,480円)および分配準備積立金(136,581,166円)より分配対象収益は881,357,366円(1万口当たり920円)であり、うち28,717,855円(1万口当たり30円)を分配金額としております。

第126期計算期間末における費用控除後の配当等収益(19,991,181円)、費用控除後の有価証券等損益額(0円)、信託約款に規定する収益調整金(712,633,207円)および分配準備積立金(126,144,536円)より分配対象収益は858,768,924円(1万口当たり912円)であり、うち28,245,996円(1万口当たり30円)を分配金額としております。

第127期計算期間末における費用控除後の配当等収益(25,907,938円)、費用控除後の有価証券等損益額(0円)、信託約款に規定する収益調整金(707,436,634円)および分配準備積立金(117,096,431円)より分配対象収益は850,441,003円(1万口当たり909円)であり、うち28,036,275円(1万口当たり30円)を分配金額としております。

アムンディ・世界好配当株式ファンド（毎月分配型）

◆分配金のお知らせ

決 算 期	第122期	第123期	第124期	第125期	第126期	第127期
1万口当たりの分配金（税込み）	30円	30円	30円	30円	30円	30円

◇分配金をお支払いする場合

分配金は各決算日から起算して5営業日目までにお支払いを開始しております。

◇分配金を再投資する場合

お手持り分配金は、各決算日現在の基準価額に基づいて、みなさまの口座に繰り入れて再投資いたしました。

収益分配金に関する留意事項

- 分配金は、預貯金の利息とは異なり、投資信託の純資産から支払われますので、分配金が支払われると、その金額相当分、基準価額は下がります。
- 分配金は、計算期間中に発生した収益（経費控除後の配当等収益および評価益を含む売買益）を超えて支払われる場合があります。その場合、当期決算日の基準価額は前期決算日と比べて下落することになります。
また、分配金の水準は、必ずしも計算期間におけるファンドの収益率を示すものではありません。
- 投資者のファンドの購入価額によっては、分配金の一部または全部が、実質的には元本の一部払戻しに相当する場合があります。ファンド購入後の運用状況により、分配金額より基準価額の値上がりが小さかった場合も同様です。

【分配原資の内訳】

（単位：円・1万口当たり・税込み）

項 目	第122期	第123期	第124期	第125期	第126期	第127期
	(2016年2月26日 ～2016年3月25日)	(2016年3月26日 ～2016年4月25日)	(2016年4月26日 ～2016年5月25日)	(2016年5月26日 ～2016年6月27日)	(2016年6月28日 ～2016年7月25日)	(2016年7月26日 ～2016年8月25日)
当期分配金	30	30	30	30	30	30
（対基準価額比率）	(0.366%)	(0.362%)	(0.371%)	(0.413%)	(0.374%)	(0.394%)
当期の収益	30	30	30	21	21	27
当期の収益以外	—	—	—	8	8	2
翌期繰越分配対象額	861	861	899	890	882	879

（注1）「対基準価額比率」は当期分配金（税込み）の期末基準価額（分配金込み）に対する比率であり、ファンドの収益率とは異なる点にご留意ください。

（注2）「当期の収益」「当期の収益以外」は小数点以下切捨てで算出しているため、合計が「当期分配金」と一致しない場合があります。

<補足情報>

「アムンディ・グローバル好配当株式 マザーファンド」の決算日（2015年11月25日）と、当ファンドの決算日が異なっておりますので、以下2016年8月25日現在における「アムンディ・グローバル好配当株式 マザーファンド」の補足情報を掲載しております。

◆アムンディ・グローバル好配当株式 マザーファンドにおける主要な売買銘柄（2016年2月26日から2016年8月25日まで）

株 式

第 122 期 ～ 第 127 期							
買 付				売 付			
銘 柄	株 数	金 額	平均単価	銘 柄	株 数	金 額	平均単価
	千株	千円	円		千株	千円	円
ORITANI FINANCIAL CORP(アメリカ)	66	126,699	1,905	PFIZER(アメリカ)	31	116,082	3,661
LEGAL & GENERAL(イギリス)	321	87,413	272	PHILIP MORRIS INTERNATIONAL INC(アメリカ)	10	113,041	10,869
CITYCON OYJ(ユーロ・フィンランド)	290	79,015	272	ROCHE HOLDINGS GSH.(スイス)	4	111,275	26,231
RTL GROUP SA(ユーロ・ルクセンブルク)	7	69,926	9,373	ALTRIA GROUP INCO.(アメリカ)	15	109,639	7,028
TRANSALTA RENEWABLES INC(カナダ)	62	69,378	1,119	CLP HOLDINGS(香港)	97	101,898	1,045
FRONTIER COMMUNICATIONS CORP(アメリカ)	125	68,653	547	UNILEVER NV-CVA(ユーロ・オランダ)	18	91,096	4,999
STUDENT TRANSPORTATION INC(カナダ)	100	57,848	578	VECTREN CORP(アメリカ)	16	89,457	5,591
TELENOR(ノルウェー)	30	54,991	1,833	TERNA(ユーロ・イタリア)	140	87,204	619
DUET GROUP(オーストラリア)	289	51,712	178	TORONTO-DOMINION BANK(カナダ)	14	67,727	4,803
ICAP(イギリス)	88	49,881	564	GLAXOSMITHKLINE(イギリス)	28	61,007	2,115

(注1) 金額は受渡し代金です。

(注2) 単位未満は切捨てです。

(注3) 金額は、外貨額を約定日の属する月の月末（決算日の属する月については決算日）の日本の対顧客電信売買相場の仲値により邦貨換算したものです。

◆組入資産の明細（2016年8月25日現在）

(1) 国内株式

銘 柄	期 首 (前期末)	当 期 末	
	株 数	株 数	評 価 額
	千株	千株	千円
電気機器(29.1%)			
キヤノン	42.1	26.4	76,216
卸売業(57.5%)			
三井物産	69.6	69.6	93,890
住友商事	52	52	56,940
小売業(6.6%)			
ローソン	8.4	2.2	17,380
銀行業(6.8%)			
みずほフィナンシャルグループ	105.1	105.1	17,772
合計	株 数 ・ 金 額	277	255
	銘柄数 < 比率 >	5	5 < 2.6% >

(注1) 銘柄欄の()内は、2016年8月25日現在の国内株式の評価総額に対する各業種の比率です。

(注2) 合計欄の< >内は、マザーファンドの純資産総額に対する評価額の比率です。

(注3) 評価額の単位未満は切捨てです。

(2) 外国株式

銘 柄	期 首 (前期末)	当 期 末		業 種 等		
	株 数	株 数	評 価 額			
			外貨建金額 邦貨換算金額			
(アメリカ・・・ニューヨーク市場)	百株	百株	千米ドル 千円			
AMER. ELEC. PWR.	153	77	512 51,515	公益事業		
PINNACLE WEST CAP.	191	150	1,153 115,923	公益事業		
CENTURYLINK INC	118	118	342 34,453	電気通信サービス		
CONSOLIDATED EDISON	237	237	1,810 181,923	公益事業		
COVANTA HOLDING CORP	—	124	183 18,420	商業・専門サービス		
DTE ENERGY	106	106	1,006 101,138	公益事業		
VECTREN CORP	274	114	572 57,554	公益事業		
PFIZER	387	70	243 24,498	医薬品・バイオテクノロジー・ライフサイエンス		
ALTRIA GROUP INCO.	438	282	1,865 187,529	食品・飲料・タバコ		
NY. CMTY. BANC.	613	613	879 88,414	銀行		
MERCK & CO. INC	270	270	1,695 170,442	医薬品・バイオテクノロジー・ライフサイエンス		
SPX	300	—	—	資本財		
AT&T	568	436	1,782 179,167	電気通信サービス		
PHILIP MORRIS INTERNATIONAL INC	274	170	1,702 171,099	食品・飲料・タバコ		
DUKE ENERGY CORP	191	191	1,558 156,631	公益事業		
ARTISAN PARTNERS ASSET MA -A	—	104	277 27,888	各種金融		
WEC ENERGY GROUP INC	118	118	723 72,724	公益事業		
(アメリカ・・・米国店頭市場)						
FRONTIER COMMUNICATIONS CORP	858	2,111	983 98,874	電気通信サービス		
CONSOLIDATED COMMUNICATIONS	158	158	381 38,351	電気通信サービス		
CAPITOL FEDERAL FINANCIAL IN	—	225	318 32,045	銀行		
ORITANI FINANCIAL CORP	—	665	1,062 106,808	銀行		
(アメリカ・・・シンガポール市場)						
HUTCHISON PORT HOLDINGS TRUST	8,560	8,560	380 38,286	運輸		
小 計	株 数 ・ 金 額	13,816	14,901	19,437	1,953,693	
	銘 柄 数 < 比 率 >	18	21	—	< 19.3% >	
(カナダ・・・トロント市場)				千カナダドル		
AGF MANAGEMENT LTD-CLASS B	861	861	429 33,417	各種金融		
CAN IMPERIAL BK OF COMMERCE	303	244	2,488 193,578	銀行		
TORONTO-DOMINION BANK	325	184	1,059 82,377	銀行		
TRANSALTA CORP	785	—	—	公益事業		
BCE INC	328	328	2,032 158,122	電気通信サービス		
STUDENT TRANSPORTATION INC	—	1,000	711 55,301	運輸		
VALENER INC	—	248	538 41,915	公益事業		
JUST ENERGY GROUP INC	—	321	231 17,976	公益事業		
WAJAX CORP	144	100	154 12,001	資本財		
NORTHLAND POWER INC	260	260	629 48,979	公益事業		
LABRADOR IRON ORE ROYALTY CO	187	187	243 18,922	素材		
ALARIS ROYALTY CORP	—	182	412 32,091	各種金融		
TRANSALTA RENEWABLES INC	238	858	1,230 95,698	公益事業		
小 計	株 数 ・ 金 額	3,431	4,773	10,161	790,383	
	銘 柄 数 < 比 率 >	9	12	—	< 7.8% >	
(ユーロ・・・ドイツ)				千ユーロ		
E ON SE	832	383	314 35,674	公益事業		
MUNCH. RUCK. REGD.	122	112	1,812 205,378	保険		
DAIMLER AG (REGISTERED)	91	91	565 64,041	自動車・自動車部品		
FREENET AG	295	295	753 85,372	電気通信サービス		
TELEFONICA DEUTSCHLAND HOLDING AG	—	570	210 23,828	電気通信サービス		
小 計	株 数 ・ 金 額	1,341	1,452	3,656	414,295	
	銘 柄 数 < 比 率 >	4	5	—	< 4.1% >	
(ユーロ・・・イタリア)						
ENEL	1,237	1,237	487 55,268	公益事業		
ENI	769	673	910 103,100	エネルギー		
SNAM SPA	2,520	2,520	1,258 142,574	公益事業		
TERNA	3,656	2,249	1,052 119,210	公益事業		
RECORDATI SPA	211	88	242 27,490	医薬品・バイオテクノロジー・ライフサイエンス		

銘柄	期首 (前期末)	当期末		業種等
		株数	株数	
(ユーロ・・・イタリア)		百株	百株	千ユーロ 千円
MARR SPA		164	164	288 32,704
小計		8,559	6,933	4,240 480,349
		銘柄数 < 比率 >	6	— < 4.7% >
(ユーロ・・・フランス)				
CASINO GUICHARD-P		51	51	234 26,593
ORANGE		361	361	488 55,377
SANOFI		219	170	1,181 133,821
AXA		633	501	904 102,483
ENGIE		235	82	117 13,341
ENGIE-BONUS 2017		500	500	714 80,974
ELECTRICITE DE FRANCE		18	—	— —
TOTAL SA		—	42	179 20,334
ELECTRIC DE FRANCE-BONUS 2018		60	—	— —
小計		2,078	1,709	3,821 432,925
		銘柄数 < 比率 >	8	— < 4.3% >
(ユーロ・・・オランダ)				
UNILEVER NV-CVA		292	110	449 50,913
KONINKLIJKE AHOLD NV		220	—	— —
小計		512	110	449 50,913
		銘柄数 < 比率 >	2	— < 0.5% >
(ユーロ・・・スペイン)				
ENDESA		213	213	391 44,344
EBRO FOODS SA		290	290	588 66,693
GAS NATURAL SDG SA		682	682	1,252 141,933
REPSOL SA		256	256	307 34,824
TELEFONICA SA		388	388	344 39,083
ENAGAS SA		406	406	1,068 121,072
小計		2,236	2,236	3,954 447,953
		銘柄数 < 比率 >	6	— < 4.4% >
(ユーロ・・・ベルギー)				
PROXIMUS		163	163	449 50,956
小計		163	163	449 50,956
		銘柄数 < 比率 >	1	— < 0.5% >
(ユーロ・・・ルクセンブルク)				
RTL GROUP		—	74	590 66,910
小計		—	74	590 66,910
		銘柄数 < 比率 >	—	— < 0.7% >
(ユーロ・・・フィンランド)				
CITYCON OYJ		—	2,900	663 75,170
RAMIRENT OYJ		—	220	145 16,499
SPONDA OYJ		—	360	165 18,720
TIETOENATOR		—	110	296 33,597
FORTUM CORP.		817	817	1,137 128,910
小計		817	4,407	2,408 272,897
		銘柄数 < 比率 >	1	— < 2.7% >
(ユーロ・・・ポルトガル)				
NAVIGATOR CO SA/THE		—	815	242 27,523
小計		—	815	242 27,523
		銘柄数 < 比率 >	—	— < 0.3% >
ユーロ計		15,708	17,901	19,813 2,244,724
		銘柄数 < 比率 >	28	— < 22.1% >
(イギリス・・・英国市場)				
BHP BILLITON		290	—	— —
DAIRY CREST GROUP PLC		676	194	127 16,953
BRITISH AMERICAN TOBACCO		200	167	801 106,872
LEGAL & GENERAL		—	3,213	676 90,099
CARILLION PLC		1,040	1,040	308 41,053
SSE PLC		576	687	1,042 138,986

アムンディ・グローバル好配当株式 マザーファンド

銘柄	期首 (前期末)	当期末				業種等
		株数	株数	評価額		
				外貨建金額	邦貨換算金額	
(イギリス・・・英国市場)		百株	百株	千英ポンド	千円	
TATE & LYLE	682	682	498	66,396	食品・飲料・タバコ	
GLAXOSMITHKLINE	1,087	799	1,325	176,614	医薬品・バイオテクノロジー・ライフサイエンス	
ASTRAZENECA	167	115	584	77,944	医薬品・バイオテクノロジー・ライフサイエンス	
ICAP	—	883	424	56,616	各種金融	
SAINSBURY (J)	1,400	1,400	340	45,375	食品・生活必需品小売り	
ADMIRAL GROUP PLC	220	332	694	92,524	保険	
CENTRICA	3,336	3,006	709	94,592	公益事業	
ROYAL DUTCH SHELL B	—	58	114	15,272	エネルギー	
IG GROUP HOLDINGS PLC	583	222	211	28,201	各種金融	
NATIONAL GRID	1,054	770	819	109,159	公益事業	
BRITVIC PLC	267	267	177	23,604	食品・飲料・タバコ	
LANCASHIRE HOLDINGS LTD	1,177	1,577	989	131,834	保険	
SEVERN TRENT PLC	172	172	413	55,165	公益事業	
UNITED UTILITIES GROUP PLC	582	508	492	65,625	公益事業	
GVC HOLDINGS PLC	300	—	—	—	消費者サービス	
VODAFONE GROUP PLC	1,544	1,544	360	48,022	電気通信サービス	
DIRECT LINE INSURANCE GROUP	—	1,035	385	51,316	保険	
BEAZLEY PLC/UK	—	302	119	15,896	保険	
小計	株数・金額 銘柄数<比率>	15,359 19	18,981 22	11,616 —	1,548,130 <15.3%>	
(スイス・・・スイス電子市場)				千スイスフラン		
ZURICH INSURANCE GROUP AG	74	65	1,627	169,197	保険	
(スイス・・・V I R T-X市場)						
NOVARTIS 'R'	94	94	742	77,256	医薬品・バイオテクノロジー・ライフサイエンス	
ROCHE HOLDINGS GSH.	51	9	222	23,118	医薬品・バイオテクノロジー・ライフサイエンス	
NESTLE 'R'	114	69	542	56,374	食品・飲料・タバコ	
小計	株数・金額 銘柄数<比率>	335 4	239 4	3,134 —	325,946 <3.2%>	
(スウェーデン・・・ストックホルム市場)				千スウェーデンクローナ		
SEB 'A'	450	450	3,613	43,289	銀行	
TELIA COMPANY AB	1,371	1,171	4,503	53,950	電気通信サービス	
RATOS AB	575	575	2,333	27,953	各種金融	
小計	株数・金額 銘柄数<比率>	2,396 3	2,197 3	10,450 —	125,193 <1.2%>	
(ノルウェー・・・オスロ市場)				千ノルウェークローネ		
LERØY SEAFOOD GROUP ASA	202	139	5,108	62,581	食品・飲料・タバコ	
TELENOR	—	300	4,377	53,618	電気通信サービス	
STATOIL ASA	626	373	4,951	60,654	エネルギー	
MARINE HARVEST	—	100	1,312	16,072	食品・飲料・タバコ	
ATEA ASA	—	306	2,511	30,767	ソフトウェア・サービス	
ORKLA ASA	720	353	2,677	32,799	食品・飲料・タバコ	
STOLT-NIELSEN LTD	122	122	1,333	16,330	運輸	
BAKKAFROST P/F	88	—	—	—	食品・飲料・タバコ	
OCEAN YIELD ASA	—	450	2,970	36,382	エネルギー	
BW LPG LTD	—	662	1,853	22,706	エネルギー	
小計	株数・金額 銘柄数<比率>	1,759 5	2,806 9	27,094 —	331,913 <3.3%>	
(デンマーク・・・コペンハーゲン市場)				千デンマーククローネ		
MATAS A/S	240	240	3,000	45,660	小売	
小計	株数・金額 銘柄数<比率>	240 1	240 1	3,000 —	45,660 <0.5%>	
(オーストラリア・・・オーストラリア市場)				千オーストラリアドル		
AUS. AND NZ. BANKING GP.	756	589	1,595	122,275	銀行	
WESTPAC BANKING	836	678	2,086	159,940	銀行	
TELSTRA CORP LTD	3,655	3,655	1,937	148,485	電気通信サービス	
PRIMARY HEALTH CARE LTD	1,050	—	—	—	ヘルスケア機器・サービス	
COCA-COLA AMATIL	2,172	2,172	2,075	159,031	食品・飲料・タバコ	
HARVEY NORMAN HOLDINGS LTD	—	860	448	34,405	小売	
CSR LTD	663	663	247	18,952	素材	

銘柄	期首 (前期末)	当 期 末		業 種 等	
		株 数	株 数		評 価 額
				外貨建金額	邦貨換算金額
(オーストラリア・・・オーストラリア市場)		百株	百株	千オーストラリアドル	千円
SUNCORP-METWAY LTD	1,116	1,116	1,433	109,840	保険
NATIONAL AUSTRALIA BANK LTD	—	101	283	21,721	銀行
AMP LIMITED	764	764	417	31,987	保険
SONIC HEALTHCARE LTD	700	700	1,635	125,321	ヘルスケア機器・サービス
DUET GROUP	—	2,890	760	58,268	公益事業
MACQUARIE GROUP LTD	—	40	329	25,218	各種金融
GENWORTH MORTGAGE INSURANCE	—	760	224	17,201	銀行
AUSNET SERVICES	3,014	3,014	511	39,163	公益事業
小 計	株 数 ・ 金 額	14,729	18,008	13,985	1,071,814
	銘柄数 < 比率 >	10	14	—	<10.6%>
(ニュージーランド・・・ウエリントン市場)				千ニュージーランドドル	
AIR NEW ZEALAND LTD	—	1,000	222	16,370	運輸
NUPLEX INDUSTRIES LTD	981	981	527	38,928	素材
SPARK NEW ZEALAND LTD	5,100	5,100	1,945	143,472	電気通信サービス
VECTOR	2,760	2,760	963	71,034	公益事業
GENESIS ENERGY LTD	—	1,313	288	21,254	公益事業
MERIDIAN ENERGY LTD	2,872	5,242	1,509	111,341	公益事業
小 計	株 数 ・ 金 額	11,714	16,397	5,457	402,400
	銘柄数 < 比率 >	4	6	—	<4.0%>
(香港・・・香港市場)				千香港ドル	
TEXWINCA HOLDINGS LTD	2,500	2,500	1,377	17,852	耐久消費財・アパレル
CLP HOLDINGS	2,350	1,375	10,896	141,223	公益事業
HSBC HOLDINGS PLC	1,948	1,948	10,752	139,358	銀行
POWER ASSETS HOLDINGS LTD	1,195	1,195	9,117	118,167	公益事業
BOC HONG KONG (HDG.)	1,385	1,385	3,614	46,848	銀行
VTECH HOLDINGS LTD	433	433	3,745	48,541	テクノロジー・ハードウェアおよび機器
PACIFIC TEXTILES HOLDINGS	1,810	1,810	1,925	24,958	耐久消費財・アパレル
HK ELECTRIC INVESTMENT	12,796	12,796	9,341	121,062	公益事業
小 計	株 数 ・ 金 額	24,417	23,442	50,772	658,012
	銘柄数 < 比率 >	8	8	—	<6.5%>
(シンガポール・・・シンガポール市場)				千シンガポールドル	
DBS GROUP	561	477	725	53,855	銀行
M1 LTD/SINGAPORE	2,613	2,613	710	52,757	電気通信サービス
STARHUB LTD	3,707	3,707	1,386	102,922	電気通信サービス
ASIAN PAY TELEVISION TRUST	6,347	6,347	352	26,148	メディア
小 計	株 数 ・ 金 額	13,228	13,144	3,175	235,683
	銘柄数 < 比率 >	4	4	—	<2.3%>
(イスラエル・・・テルアビブ市場)				千イスラエルシェケル	
BEZEQ ISRAELI TELECOMMUNICATION CORP LTD	2,002	2,002	1,493	39,857	電気通信サービス
小 計	株 数 ・ 金 額	2,002	2,002	1,493	39,857
	銘柄数 < 比率 >	1	1	—	<0.4%>
合 計	株 数 ・ 金 額	119,137	135,035	—	9,773,413
	銘柄数 < 比率 >	114	138	—	<96.4%>

(注1) 邦貨換算金額は、2016年8月25日現在の時価を日本の対顧客電信売買相場の仲値により邦貨換算したものです。以下同じ。

(注2) 邦貨換算金額欄の < >内は、マザーファンドの純資産総額に対する各国別株式評価額の比率です。

(注3) 株数・評価額の単位未満は切捨てです。

(注4) —印は組入れなしです。以下同じ。

(3) 先物取引の銘柄別期末残高

銘柄	当 期 末		
	買 建 額	売 建 額	
		百万円	百万円
外	S&P500 EMINI	32	—
国	EURO STOXX 5	6	—
	FTSE 100 IDX	9	—

(注) 単位未満は切捨てです。

アムンディ・グローバル好配当株式 マザーファンド

第10期

運用報告書

(決算日 2015年11月25日)

(計算期間：2014年11月26日～2015年11月25日)

当ファンドはこの度、上記の決算を行いました。ここに期中の運用状況についてご報告申し上げます。

当ファンドの仕組みは次の通りです。

運用方針	信託財産の中長期的な成長を図ることを目標として運用を行います。
主要運用対象	世界各国の上場株式。
組入制限	株式への投資割合には制限を設けません。外貨建資産への投資割合には制限を設けません。

アムンディ・ジャパン株式会社

〒100-0011 東京都千代田区内幸町1丁目2番2号

お客様サポートライン 0120-202-900(フリーダイヤル)

受付は委託会社の営業日の午前9時から午後5時まで

ホームページアドレス：<http://www.amundi.co.jp>

◆最近5期の運用実績

決算期	基準	価額		株式組入 比率	株式先物 比率	純資産 総額
		期騰	中落率			
	円		%	%	%	百万円
6期(2011年11月25日)	9,478		△9.0	98.4	—	15,833
7期(2012年11月26日)	12,171		28.4	97.1	—	15,397
8期(2013年11月25日)	18,224		49.7	98.8	—	18,190
9期(2014年11月25日)	23,099		26.8	96.1	—	16,928
10期(2015年11月25日)	23,015		△0.4	97.7	—	13,542

(注1) 株式先物比率は、買建比率－売建比率です。

(注2) 当ファンドは運用成果の目標基準となるベンチマークを設けておりません。また、当ファンドと適切に対比できる参考指数はありません。以下同じ。

◆当期中の基準価額等の推移

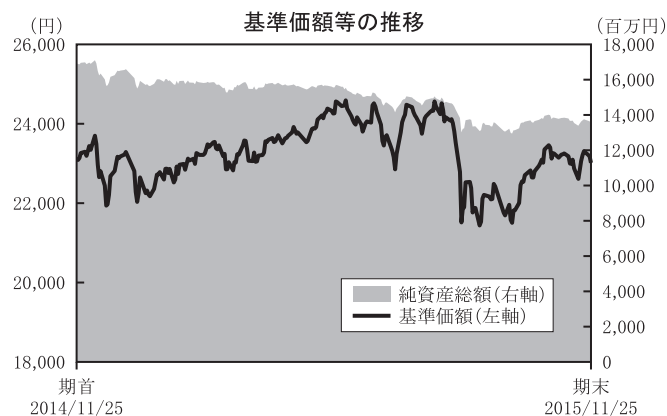
年月日	基準	価額		株式組入 比率	株式先物 比率
		騰	落率		
(期首)	円		%	%	%
2014年11月25日	23,099		—	96.1	—
11月末	23,261		0.7	96.6	—
12月末	23,290		0.8	94.7	—
2015年1月末	22,861		△1.0	96.1	—
2月末	23,418		1.4	98.1	—
3月末	23,277		0.8	96.7	—
4月末	23,751		2.8	98.3	—
5月末	24,542		6.2	97.8	—
6月末	23,571		2.0	95.4	—
7月末	24,194		4.7	96.0	—
8月末	22,537		△2.4	94.2	—
9月末	21,505		△6.9	95.0	—
10月末	23,247		0.6	97.0	—
(期末)					
2015年11月25日	23,015		△0.4	97.7	—

(注1) 騰落率は期首比です。

(注2) 株式先物比率は、買建比率－売建比率です。

【基準価額等の推移】

第10期首	23,099円
第10期末	23,015円
騰落率	△0.4%



【基準価額の主な変動要因】

下落要因

- ① 2015年8月から9月にかけて中国など新興国経済への懸念でリスク回避姿勢が強まり、全面的な株安となるとともに円高となったこと
- ② 商品市場の下落を反映し、素材、エネルギーセクターの組入銘柄が2014年12月から2015年1月、および、2015年6月から10月にかけて下落したこと
- ③ 同様に豪ドル、カナダドル、ノルウェークローネなど商品市場に連動性の高い通貨が対円で下落したこと
- ④ マイナス金利の拡大したユーロが2014年12月から2015年4月にかけて対円で下落したこと

上昇要因

- ① 利上げ観測を背景に米ドルが対円で強含んだこと
- ② 2015年1月から7月にかけて低金利と景気回復期待を支えに日本やユーロ圏の株式が堅調に推移したこと
- ③ 2015年10月以降、米国のたばこ会社や一部の薬品会社、欧州の一部の薬品会社と消費関連銘柄などが好業績を背景に上昇したこと
- ④ 期を通じて受取り配当金を着実に蓄積したこと

【投資環境】**<世界株式市場>**

米国経済は天候要因などから2015年1-3月期に落ち込んだものの、その後は緩やかな回復傾向が続きました。欧州でも脆弱（ぜいじゃく）ながら回復基調となりました。一方、中国経済は減速傾向が徐々に明確となり、日本も2015年4-6月期から2四半期連続のマイナス成長（速報値ベース）となりました。原油価格は大幅続落し、他の商品価格もおおむね下落しました。世界株式市場はECB（欧州中央銀行）や日銀の金融緩和的な政策を支えに、2015年前半は上昇基調となりました。しかし、割高感が台頭するにつれて勢いを失い、中国などの景気減速への警戒が強まった8月から9月にかけて急落となりました。資源、自動車、薬品などの個別銘柄の悪材料も嫌気されました。10月以降は大型株の好決算や活発なM&A（合併・買収）、日欧の追加金融緩和期待などから上昇に転じ、世界株式は現地通貨ベースで通期3%台のリターンとなりました。地域別にみると、北米は現地通貨ベース2%弱の上昇、ユーロ圏は一時20%を越す上昇でしたが通期では12%弱の上昇、その他欧州はわずかにマイナスとなりました。アジア・オセアニアは日本株中心に一時は15%を越す上昇でしたが、通期では9%弱の上昇でした。セクター別に見ると、一般消費財・サービスが13%近く上昇、生活必需品と情報技術が8%台、ヘルスケアは7%台、電気通信サービスが4%台、資本財・サービスと金融が3%台の上昇でした。一方、エネルギーは20%近い下落となり、素材も8%台の下落率、公益事業も小動きながら通期2%余り下落しました。

<為替市場>

為替市場は金融政策の方向性が支配し、利上げ観測が強まった米ドルが強含んだ一方、量的緩和に踏み切ったユーロは下落しました。また、商品市場との連動性が強い豪ドル、カナダドルなどは期を通じてさえない展開となりました。

【ポートフォリオ】

当ファンドは北米、ユーロ圏、その他欧州、アジア・オセアニア（日本含む）の4地域への均等配分を維持しました。セクター配分においてはヘルスケアの比率を4%近く引き下げたものの、全体としては公益事業、生活必需品とともに安定業種中心に分散されたポートフォリオを維持しました。ポートフ

オリオの予想配当利回りは4.7%前後で推移しました。個別銘柄では株価が堅調で配当利回りが低下した武田薬品、Telecom Italia、業績悪化で配当予想が引き下げられたMetcash、SJMなど5銘柄を全売却、既存銘柄から付与された権利や新株など3銘柄も全売却しました。新規組入れは15銘柄で、1銘柄は株価上昇で期中に全売却、12銘柄は投資ユニバースの見直しに伴って2015年10月以降に投資を開始しました。当期の基準価額は、期首の23,099円から期末23,015円となり、84円（-0.4%）下落しました。受取配当を中心としたインカムゲインは900円近く寄与しましたが、キャピタルゲインはわずかな寄与にとどまりました。一方、為替要因は当期前半のユーロ安や期を通じての豪ドル安などが重荷となり、1,000円近いマイナス寄与でした。

【今後の運用方針】

世界各国の高い配当利回りが期待できる銘柄(好配当銘柄)に投資することにより、信託財産の中長期的な成長を図ることを目標とします。

基本方針は以下の通りです。

- ① M S C I ワールド・インデックス採用国・地域の上場株式に投資します。
- ② 配当利回りおよび株価の安定的な成長に着目し、銘柄選択を行います。
- ③ ポートフォリオの構築にあたっては、北米、ユーロ圏、その他欧州、アジア・オセアニア(日本含む)への分散投資を基本とします。
- ④ 原則として株式の組入比率は高位を保ち、為替ヘッジは行いません。

◆ 1 万口当たりの費用明細

項 目	第10期 (2014年11月26日 ～2015年11月25日)		項 目 の 概 要
	金 額	比 率	
(a) 売 買 委 託 手 数 料 (株 式)	2円 (2)	0.009% (0.009)	売買委託手数料＝期中の売買委託手数料÷期中の平均受益権口数 有価証券等の売買の際、売買仲介人に支払う手数料
(b) 有 価 証 券 取 引 税 (株 式)	1 (1)	0.005 (0.005)	有価証券取引税＝期中の有価証券取引税÷期中の平均受益権口数 有価証券の取引の都度発生する取引に関する税金
(c) そ の 他 費 用 (保 管 費 用)	8 (8)	0.033 (0.033)	その他費用＝期中のその他費用÷期中の平均受益権口数 海外における保管銀行等に支払う有価証券等の保管及び資金の 送金・資産の移転等に要する費用
合 計	11	0.047	

期中の平均基準価額は23,287円です。

(注1) 各金額は項目ごとに円未満は四捨五入してあります。

(注2) 各比率は1万口当たりのそれぞれの費用金額(円未満の端数を含む)を期中の平均基準価額で除して100を乗じたもので、項目ごとに小数第3位未満は四捨五入してあります。

◆売買及び取引の状況 (2014年11月26日から2015年11月25日まで)

株 式

		買 付 額		売 付 額	
		株 数	金 額	株 数	金 額
国 内	上 場	千株 24	千円 57,122	千株 204	千円 207,048
	ア メ リ カ	百株 808 (180)	千米ドル 2,091 (854)	百株 1,647 (160)	千米ドル 7,798 (1,152)
外 国	カ ナ ダ	299	千カナダドル 764	92	千カナダドル 605
	ユ ー ロ		千ユーロ		千ユーロ
	ド イ ツ	229	629	207 (-)	1,394 (39)
	イ タ リ ア	750	321	10,664 (-)	3,163 (18)
	フ ラ ン ス	438 (500)	832 (948)	739 (500)	2,181 (948)
	オ ラ ン ダ	35	114	480	998
	ス ペ イ ン	1,095 (388)	1,631 (10)	490	227
	ベ ル ギ ー	-	-	151	338
	フ ィ ン ラ ン ド	180	295	40	79
	イ ギ リ ス	1,322 (290)	千英ポンド 1,021 (32)	4,798 (-)	千英ポンド 3,550 (32)
	ス イ ス	3	千スイスフラン 91	142 (-)	千スイスフラン 1,571 (130)
	ス ウ ェ ー デ ン	450	千スウェーデンクローナ 4,500	150	千スウェーデンクローナ 775
	ノ ル ウ ェ ー	177	千ノルウェークローネ 2,592	543	千ノルウェークローネ 8,471
	デ ン マ ー ク	240	千デンマーククローネ 3,657	-	千デンマーククローネ -
オ ー ス ト ラ リ ア	4,317 (52)	千オーストラリアドル 1,788 (26)	5,226 (-)	千オーストラリアドル 3,008 (26)	
ニ ュ ー ジ ー ラ ン ド	2,100	千ニューージーランドドル 602	1,000	千ニューージーランドドル 311	
香 港	6,200	千香港ドル 5,003	4,095	千香港ドル 16,982	
シ ン ガ ポ ー ル	-	千シンガポールドル -	923	千シンガポールドル 646	

(注1) 金額は受渡し代金です。

(注2) () 内は株式分割、予約権行使、合併等による増減分で、上段の数字には含まれておりません。

(注3) 単位未満は切捨てです。

◆株式売買金額の平均組入株式時価総額に対する割合

項 目	当 期
(a) 期 中 の 株 式 売 買 金 額	5,561,910千円
(b) 期 中 の 平 均 組 入 株 式 時 価 総 額	14,639,886千円
(c) 売 買 高 比 率 (a) / (b)	0.37

(注1) 単位未満は切捨てです。

(注2) (b)は各月末現在の組入株式時価総額の平均です。

(注3) 金額は、外貨建金額を日本の対顧客電信売買相場の仲値により邦貨換算したものです。

◆主要な売買銘柄 (2014年11月26日から2015年11月25日まで)

株 式

買 付				売 付			
銘 柄	株数	金 額	平均単価	銘 柄	株数	金 額	平均単価
	千株	千円	円		千株	千円	円
LANCASHIRE HOLDINGS LTD(イギリス)	117	162,498	1,379	BRISTOL MYERS SQUIBB(アメリカ)	22	181,083	7,977
AXA(ユーロ・フランス)	24	71,353	2,973	IG GROUP HOLDINGS PLC(イギリス)	114	159,363	1,386
SEB 'A' (スウェーデン)	45	66,581	1,479	RECORDATI SPA(ユーロ・イタリア)	52	140,362	2,650
MATAS A/S(デンマーク)	24	65,390	2,724	PFIZER(アメリカ)	30	124,470	4,081
TELEFONICA SA(ユーロ・スペイン)	38	61,605	1,583	ALTRIA GROUP INCO.(アメリカ)	18	120,571	6,588
FREENET AG(ユーロ・ドイツ)	14	54,876	3,784	NOVARTIS 'R' (スイス)	9	110,038	12,226
WESTPAC BANKING(オーストラリア)	17	52,036	3,060	DAIMLER AG (REGISTERED)(ユーロ・ドイツ)	9	109,148	11,489
SPARK NEW ZEALAND LTD(ニュージーランド)	210	50,547	240	武田薬品工業	17.1	104,609	6,117
EBRO FOODS SA(ユーロ・スペイン)	23	47,305	2,056	SANOFI(ユーロ・フランス)	8	102,467	11,914
SNAM SPA(ユーロ・イタリア)	75	45,283	603	TELECOM ITALIA RNC(ユーロ・イタリア)	846	101,252	119

(注1) 金額は受渡し代金です。

(注2) 単位未満は切捨てです。

(注3) 金額は、外貨額を約定日の属する月の月末(決算日の属する月については決算日)の日本の対顧客電信売買相場の仲値により邦貨換算したものです。

◆利害関係人との取引状況等 (2014年11月26日から2015年11月25日まで)

当期中における利害関係人との取引等はありません。

(注) 利害関係人とは、投資信託及び投資法人に関する法律第11条第1項に規定される利害関係人です。

◆組入資産の明細

(1) 国内株式

銘柄	期首 (前期末)	当 期 末	
	株 数	株 数	評 価 額
	千株	千株	千円
医薬品(—%)			
武田薬品工業	17.1	—	—
電気機器(31.8%)			
キヤノン	45	49	182,231
卸売業(35.5%)			
三井物産	71	87	134,328
住友商事	65	52	69,238
小売業(21.1%)			
ローソン	15.9	12.7	120,777
銀行業(11.6%)			
みずほフィナンシャルグループ	430	263	66,617
合計	株 数 ・ 金 額	644	463
	銘柄数 < 比率 >	6	5
			< 4.2% >

(注1) 銘柄欄の()内は、国内株式の評価総額に対する各業種の比率です。

(注2) 合計欄の< >内は、純資産総額に対する評価額の比率です。

(注3) 評価額の単位未満は切捨てです。

(注4) —印は組入れなしです。

(2) 外国株式

銘柄	柄	期首 (前期末)	当 期 末		業 種 等	
		株 数	株 数	評 価 額		
				外貨建金額		邦貨換算金額
(アメリカ・・・ニューヨーク市場)		百株	百株	千米ドル	千円	
	AMER. ELEC. PWR.	249	202	1,128	138,151	
	PINNACLE WEST CAP.	238	191	1,207	147,807	
	BRISTOL MYERS SQUIBB	351	124	840	102,959	
	CENTURYLINK INC	—	118	321	39,338	
	CONSOLIDATED EDISON	218	237	1,478	181,036	
	DTE ENERGY	125	106	850	104,093	
	VECTREN CORP	321	274	1,156	141,560	
	PFIZER	907	602	1,924	235,628	
	ALTRIA GROUP INCO.	734	561	3,229	395,416	
	NY. CMTY. BANC.	887	613	980	120,079	
	MERCK & CO. INC	454	351	1,878	230,035	
	AT&T	613	568	1,897	232,260	
	INTEGRYS ENERGY GROUP INC	201	—	—	—	
	TAL INTERNATIONAL GROUP INC	—	151	312	38,273	
	PHILIP MORRIS INTERNATIONAL INC	325	274	2,381	291,523	
	DUKE ENERGY CORP	219	191	1,300	159,257	
	NOBLE CORP PLC	—	280	392	48,026	
	WEC ENERGY GROUP INC	—	180	891	109,110	
小 計	株 数 ・ 金 額	5,843	5,025	22,172	2,714,558	
	銘柄数 < 比率 >	14	17	—	< 20.0% >	
(カナダ・・・トロント市場)				千カナダドル		
	CAN IMPERIAL BK OF COMMERCE	304	303	3,023	278,295	
	TORONTO-DOMINION BANK	552	528	2,873	264,514	
	BCE INC	356	328	1,851	170,417	
	NORTHLAND POWER INC	—	260	466	42,978	
小 計	株 数 ・ 金 額	1,212	1,419	8,216	756,206	
	銘柄数 < 比率 >	3	4	—	< 5.6% >	

銘柄	期首 (前期末)	当 期 末				業 種 等
		株 数	株 数	評 価 額		
				外貨建金額	邦貨換算金額	
(ユーロ・・・ドイツ)	百株	百株	千ユーロ	千円		
E.ON SE	822	832	732	95,569	公益事業	
MUNCH. RUCK. REGD.	140	122	2,241	292,369	保険	
DAIMLER AG (REGISTERED)	176	91	713	93,106	自動車・自動車部品	
FREENET AG	180	295	914	119,230	電気通信サービス	
小 計	株 数 ・ 金 額	1,319	1,341	4,602	600,275	
	銘柄数 < 比率 >	4	4	—	< 4.4% >	
(ユーロ・・・イタリア)						
ENEL	1,517	1,237	501	65,369	公益事業	
ENI	1,179	769	1,158	151,062	エネルギー	
SNAM SPA	1,900	2,520	1,191	155,455	公益事業	
TELECOM ITALIA RNC	8,464	—	—	—	電気通信サービス	
TERNA	4,356	3,656	1,659	216,394	公益事業	
RECORDATI SPA	819	289	664	86,622	医薬品・バイオテクノロジー・ライフサイエンス	
MARR SPA	470	320	603	78,752	食品・生活必需品小売り	
小 計	株 数 ・ 金 額	18,707	8,793	5,778	753,657	
	銘柄数 < 比率 >	7	6	—	< 5.6% >	
(ユーロ・・・フランス)						
CASINO GUICHARD-P	199	166	910	118,715	食品・生活必需品小売り	
ORANGE	646	361	583	76,142	電気通信サービス	
SANOFI	305	219	1,790	233,579	医薬品・バイオテクノロジー・ライフサイエンス	
AXA	750	704	1,725	224,979	保険	
ENGIE	910	360	583	76,037	公益事業	
ENGIE-BONUS 2017	—	500	809	105,607	公益事業	
ELECTRICITE DE FRANCE	—	198	276	36,076	公益事業	
小 計	株 数 ・ 金 額	2,810	2,509	6,679	871,139	
	銘柄数 < 比率 >	5	7	—	< 6.4% >	
(ユーロ・・・オランダ)						
UNILEVER NV-CVA	437	392	1,621	211,463	家庭用品・パーソナル用品	
KONINKLIJKE AHOLD NV	840	440	881	115,027	食品・生活必需品小売り	
小 計	株 数 ・ 金 額	1,277	832	2,503	326,491	
	銘柄数 < 比率 >	2	2	—	< 2.4% >	
(ユーロ・・・スペイン)						
EBRO FOODS SA	100	290	529	69,100	食品・飲料・タバコ	
GAS NATURAL SDG SA	610	682	1,344	175,402	公益事業	
REPSOL SA	—	256	315	41,125	エネルギー	
TELEFONICA SA	—	388	446	58,258	電気通信サービス	
ENAGAS SA	320	406	1,117	145,681	公益事業	
小 計	株 数 ・ 金 額	1,030	2,023	3,753	489,568	
	銘柄数 < 比率 >	3	5	—	< 3.6% >	
(ユーロ・・・ベルギー)						
PROXIMUS	189	163	511	66,649	電気通信サービス	
FAGRON	225	99	170	22,195	ヘルスケア機器・サービス	
小 計	株 数 ・ 金 額	414	263	681	88,845	
	銘柄数 < 比率 >	2	2	—	< 0.7% >	

アムンディ・グローバル好配当株式 マザーファンド

銘柄	株数	期首 (前期末)	当 期 末		業 種 等	
		株数	株数	評 価 額		
				外貨建金額		邦貨換算金額
(ユーロ・・・フィンランド)		百株	百株	千ユーロ	千円	公益事業
FORTUM CORP.	459	459	599	826	107,729	
小 計	株 数 ・ 金 額	459	599	826	107,729	
	銘柄数 < 比率 >	1	1	—	<0.8%>	
ユーロ計	株 数 ・ 金 額	26,019	16,363	24,825	3,237,706	
	銘柄数 < 比率 >	24	27	—	<23.9%>	
(イギリス・・・英国市場)				千英ポンド		
BHP BILLITON	370	290	253	46,915	素材	
DAIRY CREST GROUP PLC	966	676	408	75,492	食品・飲料・タバコ	
BRITISH AMERICAN TOBACCO	235	200	770	142,234	食品・飲料・タバコ	
CARILLION PLC	1,330	1,040	321	59,400	資本財	
SSE PLC	731	576	823	152,080	公益事業	
TATE & LYLE	682	682	406	75,061	食品・飲料・タバコ	
GLAXOSMITHKLINE	1,367	1,187	1,594	294,573	医薬品・バイオテクノロジー・ライフサイエンス	
ASTRAZENECA	286	167	746	137,839	医薬品・バイオテクノロジー・ライフサイエンス	
SAINSBURY (J)	1,400	1,400	350	64,703	食品・生活必需品小売り	
CENTRICA	4,426	3,336	705	130,403	公益事業	
IG GROUP HOLDINGS PLC	1,732	583	443	82,008	各種金融	
NATIONAL GRID	1,244	1,054	992	183,270	公益事業	
BRITVIC PLC	1,063	783	556	102,755	食品・飲料・タバコ	
LANCASHIRE HOLDINGS LTD	—	1,177	893	165,119	保険	
SEVERN TRENT PLC	217	172	374	69,177	公益事業	
UNITED UTILITIES GROUP PLC	732	582	557	103,023	公益事業	
VODAFONE GROUP PLC	1,854	1,544	338	62,567	電気通信サービス	
小 計	株 数 ・ 金 額	18,641	15,454	10,538	1,946,628	
	銘柄数 < 比率 >	16	17	—	<14.4%>	
(スイス・・・スイス電子市場)				千スイスフラン		
ZURICH INSURANCE GROUP AG	77	74	1,950	235,051	保険	
(スイス・・・V I R T - X市場)						
NOVARTIS 'R'	218	128	1,132	136,527	医薬品・バイオテクノロジー・ライフサイエンス	
ROCHE HOLDINGS GSH.	67	59	1,586	191,215	医薬品・バイオテクノロジー・ライフサイエンス	
NESTLE 'R'	151	114	858	103,500	食品・飲料・タバコ	
小 計	株 数 ・ 金 額	516	377	5,528	666,295	
	銘柄数 < 比率 >	4	4	—	<4.9%>	
(スウェーデン・・・ストックホルム市場)				千スウェーデンクローナ		
SEB 'A'	—	450	4,029	56,819	銀行	
TELIASONERA	1,140	990	4,160	58,669	電気通信サービス	
小 計	株 数 ・ 金 額	1,140	1,440	8,190	115,489	
	銘柄数 < 比率 >	1	2	—	<0.9%>	
(ノルウェー・・・オスロ市場)				千ノルウェークローネ		
LERROY SEAFOOD GROUP ASA	384	349	10,633	150,567	食品・飲料・タバコ	
STATOIL ASA	816	626	8,527	120,743	エネルギー	
ORKLA ASA	870	720	5,086	72,029	食品・飲料・タバコ	
STOLT-NIELSEN LTD	—	122	1,400	19,828	運輸	
BAKKAUFROST P/F	410	296	6,662	94,337	食品・飲料・タバコ	
小 計	株 数 ・ 金 額	2,481	2,114	32,309	457,506	
	銘柄数 < 比率 >	4	5	—	<3.4%>	

銘柄	株数	期首 (前期末)	当 期 末		業 種 等
		株数	評 価 額		
			株数	外貨建金額	
(デンマーク・・・コペンハーゲン市場) MATAS A/S	百株 —	百株 240	千デンマーククローネ 2,952	千円 51,600	小売
小 計	株 数 ・ 金 額 銘 柄 数 < 比 率 >	— —	240 1	2,952 —	51,600 <0.4%>
(オーストラリア・・・オーストラリア市場) AUS. AND NZ. BANKING GP. WESTPAC BANKING TELSTRA CORP LTD PRIMARY HEALTH CARE LTD COCA-COLA AMATIL CSR LTD SONIC HEALTHCARE LTD METCASH LTD AUSNET SERVICES	1,363 1,307 4,945 1,550 2,704 — 930 3,209 —	1,368 1,257 3,655 1,650 2,844 663 700 — 3,014	千オーストラリアドル 3,801 3,987 1,981 537 2,679 208 1,414 — 456	3,801 354,525 176,158 47,824 238,213 18,509 125,780 — 40,608	銀行 銀行 電気通信サービス ヘルスケア機器・サービス 食品・飲料・タバコ 資本財 ヘルスケア機器・サービス 食品・生活必需品小売り 公益事業
小 計	株 数 ・ 金 額 銘 柄 数 < 比 率 >	16,010 7	15,153 8	15,066 —	1,339,599 <9.9%>
(ニュージーランド・・・ウエリントン市場) SPARK NEW ZEALAND LTD VECTOR	3,000 3,760	5,100 2,760	千ニュージーランドドル 1,677 872	134,819 70,082	電気通信サービス 公益事業
小 計	株 数 ・ 金 額 銘 柄 数 < 比 率 >	6,760 2	7,860 2	2,550 —	204,902 <1.5%>
(香港・・・香港市場) TEXWINCA HOLDINGS LTD CLP HOLDINGS HSBC HOLDINGS PLC POWER ASSETS HOLDINGS LTD BOC HONG KONG (HDG.) VTECH HOLDINGS LTD SJM HOLDINGS LTD HK ELECTRIC INVESTMENT	— 3,255 2,146 1,975 2,300 560 1,500 9,296	2,500 2,880 1,948 1,195 1,385 433 — 12,796	千香港ドル 1,940 19,123 12,155 8,681 3,407 3,788 — 7,728	30,652 302,146 192,057 137,170 53,832 59,862 — 122,117	耐久消費財・アパレル 公益事業 銀行 公益事業 銀行 テクノロジー・ハードウェアおよび機器 消費者サービス 公益事業
小 計	株 数 ・ 金 額 銘 柄 数 < 比 率 >	21,032 7	23,137 7	56,825 —	897,837 <6.6%>
(シンガポール・・・シンガポール市場) DBS GROUP M1 LTD/SINGAPORE STARHUB LTD	740 2,853 4,211	561 2,613 3,707	千シンガポールドル 948 747 1,364	82,608 65,076 118,802	銀行 電気通信サービス 電気通信サービス
小 計	株 数 ・ 金 額 銘 柄 数 < 比 率 >	7,804 3	6,881 3	3,060 —	266,487 <2.0%>
合 計	株 数 ・ 金 額 銘 柄 数 < 比 率 >	107,460 85	95,467 97	— —	12,654,818 <93.4%>

(注1) 邦貨換算金額は、期末の時価を日本の対顧客電信売買相場の仲値により邦貨換算したものです。

(注2) 邦貨換算金額欄の< >内は、純資産総額に対する各国別株式評価額の比率です。

(注3) 株数・評価額の単位未満は切捨てです。

(注4) 一印は組入れなしです。

◆投資信託財産の構成

2015年11月25日現在

項 目	当 期 末	
	評 価 額	比 率
株 式	千円 13,228,010	% 97.4
コ ー ル ・ ロ ー ン 等 、 そ の 他	354,336	2.6
投 資 信 託 財 産 総 額	13,582,346	100.0

(注1) 金額の単位未満は切捨てです。

(注2) 当期末における外貨建純資産(12,943,146千円)の投資信託財産総額(13,582,346千円)に対する比率は95.3%です。

(注3) 外貨建資産は、期末の時価を日本の対顧客電信売買相場の仲値により邦貨換算したものです。なお、2015年11月25日現在における邦貨換算レートは、1米ドル=122.43円、1カナダドル=92.04円、1ユーロ=130.42円、1英ポンド=184.72円、1スイスフラン=120.51円、1スウェーデンクローナ=14.10円、1ノルウェークローネ=14.16円、1デンマーククローネ=17.48円、1オーストラリアドル=88.91円、1ニュージーランドドル=80.35円、1香港ドル=15.80円、1シンガポールドル=87.08円です。

◆資産、負債、元本及び基準価額の状況

(2015年11月25日現在)

項 目	当 期 末
(A) 資 産	13,602,344,539円
コ ー ル ・ ロ ー ン 等	294,664,778
株 式 (評 価 額)	13,228,010,843
未 収 入 金	20,000,000
未 収 配 当 金	59,668,902
未 収 利 息	16
(B) 負 債	59,997,835
未 払 金	19,997,835
未 払 解 約 金	40,000,000
(C) 純 資 産 総 額 (A - B)	13,542,346,704
元 本	5,884,104,932
次 期 繰 越 損 益 金	7,658,241,772
(D) 受 益 権 総 口 数	5,884,104,932口
1 万 口 当 たり 基 準 価 額 (C / D)	23,015円

(注記事項)

期首元本額	7,328,554,003円
期中追加設定元本額	272,740,451円
期中一部解約元本額	1,717,189,522円

(当期末元本の内訳)

たんぎん世界好配当株式ファンド(毎月分配型)	1,586,419,164円
アムンディ・世界好配当株式ファンド(毎月分配型)	4,200,783,435円
アムンディ・世界好配当株式VA(適格機関投資家専用)	96,902,333円

◆損益の状況

当期 (自2014年11月26日 至2015年11月25日)

項 目	当 期
(A) 配 当 等 収 益	553,903,254円
受 取 配 当 金	552,235,891
受 取 利 息	227,370
そ の 他 収 益 金	1,439,993
(B) 有 価 証 券 売 買 損 益	△543,917,343
売 買 益	1,237,376,446
売 買 損	△1,781,293,789
(C) そ の 他 費 用 等	△4,984,170
(D) 当 期 損 益 金 (A + B + C)	5,001,741
(E) 前 期 繰 越 損 益 金	9,599,890,960
(F) 追 加 信 託 差 損 益 金	351,659,549
(G) 解 約 差 損 益 金	△2,298,310,478
(H) 計 (D + E + F + G)	7,658,241,772
次 期 繰 越 損 益 金 (H)	7,658,241,772

(注1) (B)有価証券売買損益は期末の評価換えによるものを含みます。

(注2) (F)追加信託差損益金とあるのは、信託の追加設定の際、追加設定をした価額から元本を差し引いた差額分をいいます。

(注3) (G)解約差損益金とあるのは、中途解約の際、元本から解約価額を差し引いた差額分をいいます。

《お知らせ》

- 平成26年12月1日付で、改正投資信託法の施行に伴い、投資信託約款に所要の変更を行いました。
- 平成27年10月28日付で、信用リスク集中回避のための投資制限の条文の新設に伴い、投資信託約款に所要の変更を行いました。